

iCON

i-CREATIV

Controlador MIDI USB con pantalla táctil y generador de efectos 3D AirLight™.




Manual del usuario



N16549






CAUTION



RISK OF ELECTRIC SHOCK
DO NOT OPEN
RISQUE DE CHOC ELECTRIQUE
NE PAS OUVRIR

CAUTION: TO REDUCE THE RISK OF ELECTRIC SHOCK
DO NOT REMOVE COVER (OR BACK)
NO USER-SERVICEABLE PARTS INSIDE
REFER SERVICING TO QUALIFIED PERSONNEL

ATTENTION: POUR EVITER LES RISQUES DE CHOC
ELECTRIQUE, NE PAS ENLEVER LE COUVERCLE. AUCUN
ENTRETIEN DE PIECES INTERIEURES PAR L'USAGER. CONFIER
L'ENTRETIEN AU PERSONNEL QUALIFIE.

AVIS: POUR EVITER LES RISQUES D'INCENDIE OU
D'ELECTROCUTION, N'EXPOSEZ PAS CET ARTICLE
A LA PLUIE OU A L'HUMIDITE.



The lightning flash with arrowhead symbol within an equilateral triangle is intended to alert the user to the presence of uninsulated dangerous voltage within the product's enclosure, that may be of sufficient magnitude to electric shock to persons. Le symbol clair avec point de flèche à l'intérieur d'un triangle équilatéral est utilisé pour alerter l'utilisateur de la présence à l'intérieur du coffret de voltage dangereux non isolé d'ampleur suffisante.

The exclamation point within an equilateral triangle is intended to alert the user of the presence of important operating and maintenance (servicing) instructions in the literature accompanying the appliance. Le point d'exclamation à l'intérieur d'un triangle équilatéral est employé pour alerter les utilisateurs de la présence d'instructions importantes pour le fonctionnement et l'entretien (service) dans le livret d'instruction accompagnant l'appareil.

PRECAUCION: Para reducir el riesgo de incendios o descargas, no permita que este aparato quede expuesto a la lluvia o la humedad. Para reducir el riesgo de descarga eléctrica, nunca quite la tapa ni el chasis. Dentro del aparato no hay piezas susceptibles de ser reparadas por el usuario. Dirija cualquier reparación al servicio técnico oficial. El símbolo del relámpago dentro del triángulo equilátero pretende advertir al usuario de la presencia de "voltajes peligrosos" no aislados dentro de la carcasa del producto, que pueden ser de la magnitud suficiente como para constituir un riesgo de descarga eléctrica a las personas. El símbolo de exclamación dentro del triángulo equilátero quiere advertirle de la existencia de importantes instrucciones de manejo y mantenimiento (reparaciones) en los documentos que se adjuntan con este aparato.

Instrucciones importantes de seguridad

1. Lea todo este manual de instrucciones antes de comenzar a usar la unidad.
2. Conserve estas instrucciones para cualquier consulta en el futuro.
3. Cumpla con todo lo indicado en las precauciones de seguridad.
4. Observe y siga todas las instrucciones del fabricante.
5. Nunca utilice este aparato cerca del agua o en lugares húmedos.
6. Limpie este aparato solo con un trapo suave y ligeramente humedecido.
7. No bloquee ninguna de las aberturas de ventilación. Instale este aparato de acuerdo a las instrucciones del fabricante.
8. No instale este aparato cerca de fuentes de calor como radiadores, calentadores, hornos u otros aparatos (incluyendo amplificadores) que produzcan calor.
9. No anule el sistema de seguridad del enchufe de tipo polarizado o con toma de tierra. Un enchufe polarizado tiene dos bornes, uno más ancho que el otro. Uno con toma de tierra tiene dos bornes normales y un tercero para la conexión a tierra. El borne ancho o el tercero se incluyen como medida de seguridad. Cuando el enchufe no encaje en su salida de corriente, llame a un electricista para que le cambie su salida suada.
10. Evite que el cable de corriente quede en una posición en la que pueda ser pisado o aplastado, especialmente en los enchufes, receptáculos y en el punto en el que salen de la unidad.
11. Desconecte de la corriente este aparato durante las tormentas eléctricas o cuando no lo vaya a usar durante un periodo de tiempo largo.
12. Dirija cualquier posible reparación solo al servicio técnico oficial. Deberá hacer que su aparato sea reparado cuando esté dañado de alguna forma, como si el cable de corriente o el enchufe están dañados, o si se han derramado líquidos o se ha introducido algún objeto dentro de la unidad, si esta ha quedado expuesta a la lluvia o la humedad, si no funciona normalmente o si ha caído al suelo.

Introducción	
Comprobación de los componentes suministrados.....	1
Características	2
Disposición del panel frontal	3-4
Disposición del panel lateral	5
Primeros pasos	
Conexión de su controlador iCreativ	5
Instalación del software iMap™ para Mac OS X	6
Instalación del software iMap™ para Windows	6-7
Asignar funciones MIDI con iMap™	8
Panel del software iMap™ iCreativ	8-9
Modo Piano.....	10
Modo Pad	10
Modo de Control	11
Modo X/Y.....	11
Modo Arpeggio.....	12
Modo Clip.....	12
Firmware upgrade (Actualización del firmware)	13
Restaurar los valores predeterminados de fábrica	14
Daisy Chain con iCreativ o cualesquiera otros controladores de la serie i	14
Especificaciones	15
Servicio	16

Introducción

Gracias por haber adquirido el controlador MIDI por USB iCreativ de ICON. Confiamos en que este producto le brindará años de vida útil satisfactoria. Sin embargo, si hay algo que no es de su total satisfacción, intentaremos por todos los medios solucionar el problema.

En estas páginas, encontrará una descripción detallada de las funciones de iCreativ, así como un recorrido guiado a través de sus paneles delantero y lateral, instrucciones paso a paso para su configuración y uso, y una lista completa de especificaciones.

También encontrará la tarjeta de garantía. No olvide completarla y enviarla por correo para poder recibir soporte técnico. Debe enviarla a: www.icon-global.com. De este modo, podremos enviarle información actualizada acerca de este y otros productos de ICON en el futuro. Tal como sucede con la mayoría de los dispositivos electrónicos, le recomendamos conservar el embalaje original. En el caso poco probable de que deba devolver el producto para que reciba servicio, se requerirá que lo envíe en el embalaje original (o un equivalente razonable).

Si cuenta con el cuidado y la circulación de aire adecuados, su iCreativ funcionará sin problemas por muchos años. Le recomendamos registrar su número de serie en el espacio a continuación para futura referencia.

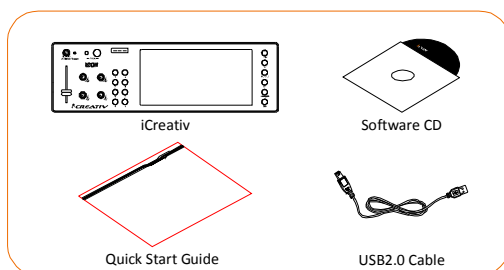
Por favor, escriba su número de serie aquí para futura referencia.

Adquirido en:

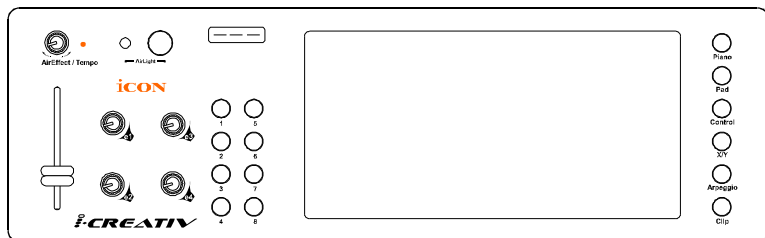
Fecha de compra:

Comprobación de los componentes suministrados

- Controlador MIDI por USB X1
- CD-ROM con controladores y Manual de usuario en formato PDF X1
- La Guía de inicio rápido (impresa) X1
- Cable USB X1



Características



- Pantalla táctil grande y sensible
- Distribución de 8 x 16 LED incorporados en ejes X y Y bajo la pantalla táctil
- 6 modos que se pueden seleccionar para diferentes aplicaciones
 - 1. Piano:** El eje X trabaja como las teclas blancas de un piano y el eje Y como 8 pasos de valores expresivos (el modo predeterminado de fábrica se puede cambiar mediante iMap) con botones de 8 octavas
 - 2. Pad:** La pantalla táctil se divide en 8 almohadillas de baterías iluminadas con 2 capas (en total 16 almohadillas)
 - 3. Controls:** La pantalla táctil se divide en 8 controles deslizantes verticales con 2 capas (en total 16 atenuadores)
 - 4. X/Y:** Úselas como una almohadilla táctil X/Y con 8 capas
 - 5. Clip:** 8 botones de clip iluminados con 2 capas (16 clips en total)
 - 6. Arpeggio:** 8 ranuras de memorias de arpegios con 8 grupos (en total 64 ranuras de memoria) para que el usuario almacene sus secuencias de arpegios deseadas (mediante la importación de archivos MIDI con el software iMap™ que se proporciona)
- Generador de efectos 3D AirLight™ incorporado con botón codificador para controlar diferentes funciones
- 4 codificadores asignables
- 1 atenuador asignable
- Visualizador LED de 3 dígitos
- Software de mapeo midi iMap™ incluido para la reasignación de la mapeo midi y la importación de archivos MIDI para las ranuras de memoria para arpegios
- Actualización del firmware mediante cable USB
- Extremadamente compacto y perfecta coincidencia con MacBook™
- Conformidad de clase con Windows XP Vista (32 bits) y Mac OS X
- Alimentado por bus USB
- 2 x conectores USB para conectar como cadena de margaritas con iKey y iPad
- Disponible en negro y en blanco
- Esta disponible una cubierta de aluminio en diferentes colores (opcional)
- Está disponible un servicio personalizado de grabación por láser para la cubierta de aluminio para la compra en línea (opcional)

CREATIV



②

La pantalla táctil conmutará a las diferentes funciones de acuerdo con el modo seleccionado como se describe a continuación:

La pantalla táctil se divide en los ejes X y Y, que representan 16 teclas blancas horizontales y 8 pasos verticales de valor expresivo. El mensaje de control midi del eje Y puede cambiarse mediante el software iMap™ proporcionado (valor predeterminado de fábrica: Expresivo). Los 8 botones se usan para el desplazamiento de Octavas y el botón 5 representa la octava sin desplazamiento.

La pantalla táctil se divide en 8 pads de batería iluminadas con 2 capas. Cada pad de batería podría ajustarse a su CH/Nota (con el software iMap™)

La pantalla táctil se divide en 8 controles deslizantes verticales con 2 capas. Cada control deslizante vertical podría ajustarse a su valor CH/CC (con el software iMap™)

Almohadilla táctil X/Y con 8 interruptores de botón de capa. Cada valor de mensaje mide X/Y de capa (CH/CC) podría ajustarse con el software (con el software iMap™).

La pantalla táctil se divide en 8 botones de clip con 2 capas. A cada botón de clip podría asignársele un valor de nota y un canal con el software iMap™.

La pantalla táctil se divide en 8 botones de activación de arpeggios y cada uno representa una ranura de memoria para almacenar su archivo midi de arpeggio creado. Con el software iMap™ que se proporciona, usted puede importar 64 (8 capas en total) archivos midi deseados hacia su iCreativ.

3

③ Botones de control

Dependiendo del modo seleccionado, estos botones activan las funciones siguientes:

1. **Modo Piano:** Desplazamiento de octava, el botón 5 representa la octava sin desplazar
2. **Modo Pad:** Desplazamiento entre 2 capas
3. **Modo de Control:** Desplazamiento entre 2 capas
4. **Modo X/Y:** Desplazamiento entre 8 capas de almohadillas X/Y
5. **Modo Clip:** Desplazamiento entre 2 capas de botones clip
6. **Modo Arpeggio:** Selecciona los 8 grupos de secuencias de arpeggios almacenadas previamente.

④ Generador de efectos 3D AirLight™

Ondule la palma de su mano encima del AirLight™ (a no más de 9 cm de distancia) para crear un efecto. El software iMap™ le permite ajustar el valor CC para los 10 efectos (capas) del AirLight™

Nota: Como el AirLight™ es un dispositivo infrarrojo, su desempeño se afectará por la luz del sol o de los reflectores. Trate de evitar la luz que afecte su trabajo.

⑤ Selector de efectos AirLight™ y botón de ritmo del Arpeggio

Selector de efectos AirLight™

Gire el botón para conmutar entre los 10 generadores de efectos (capas).

Botón de ritmo del Arpeggio

Presione el botón, la luz roja se iluminará. Gire el botón para ajustar el ritmo de su arpeggio entre 40 y 300.

(Nota: el modo de Arpeggio debe estar habilitado)

⑥ LED de 3 dígitos

Muestra la información de un control en particular

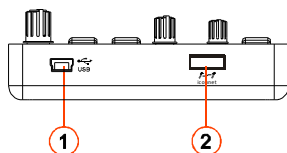
⑦ Botones

Estos cuatro botones codificadores programables permiten ajustar los parámetros MIDI. Establezca sus mensajes midi a través del software iMap™

⑧ Control deslizante

El control deslizante permite ajustar los parámetros lineales MIDI tales como el volumen o cambiar el mensaje midi con el software iMap™.

Disposición del panel lateral



① Puerto USB (Tipo B)

Funciona como un puerto MIDI para su computadora portátil (o de escritorio) y su software compatible. También sirve para alimentar su iCreativ.

② Puerto USB

Utilícelo para conectar como cadena de margaritas con la segunda unidad de iCreativ o cualquier controlador de la serie "i", como iDJ.

Nota: Debido a la limitación de la fuente de alimentación a través del puerto USB, sus dispositivos conectados en la cadena podrían exceder el límite de alimentación de potencia del puerto USB y provocar un mal funcionamiento. Para ver recomendaciones relacionadas con la secuencia "daisy chain" para diferentes controladores de la serie i, visite el sitio Web de ICON en el enlace siguiente: www.icon-global.com

Primeros pasos

Conexión de su controlador iCreativ

① Conecte el iCreativ a su Mac o PC mediante el Puerto USB

Elija un Puerto USB de su computadora e inserte el extremo ancho (plano) del cable USB. Enchufe el conector pequeño del otro extremo en el iCreativ. Su computadora debe "detectar" automáticamente el nuevo hardware y notificarle que está listo para usarse.

② Asignar los mensajes MIDI al iCreativ

Consulte la sección "Asignar los mensajes de MIDI con el software "iMapTM" de la página 8.

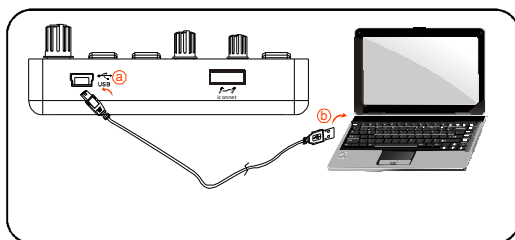


Diagrama 1

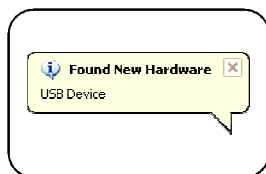


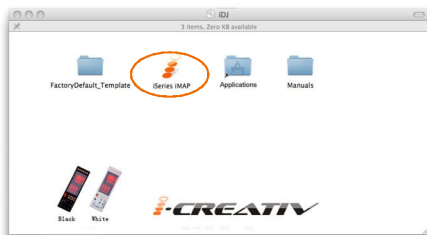
Diagrama 2

Instalación del software iMap™ para Mac OS X

Siga los procedimientos a continuación paso a paso para instalar su software iMap™

- 1 Inserte el CD de utilitarios en su unidad de CD-Rom y haga doble clic en el icono "iSeriesMap"

Consejos: "Arrastrando y soltando" el icono "iSeries iMap" en la carpeta "Applications", usted podría crear un acceso directo "iMap" en su escritorio Mac.



Instalación del software iMap™ para Windows

Siga los procedimientos a continuación paso a paso para instalar su software iMap™.

- 1 Encienda su PC
- 2 Inserte el CD Utility en la unidad de CD-Rom

Una vez que haya insertado el CD en la unidad de CD-Rom, aparecerá una pantalla de instalación tal como se muestra en el diagrama 1; haga clic en "Install" (Instalar). *(Nota: Si la pantalla de instalación no aparece de forma automática, vaya a la carpeta del CD y haga doble clic en "Setup" (Configuración))*

- 3 Aparece el asistente de configuración
Cuando aparece el asistente de configuración, haga clic en "Next" (Siguiente).



Diagrama 1



Diagrama 2

- 4 Elija la ubicación de instalación
Elija su ubicación de instalación preferida para iMap™ o use la ubicación predeterminada y haga clic en "Next" (Siguiente).



Diagrama 3

5 Seleccione un acceso directo

Seleccione la carpeta del menú de inicio en donde desea crear el acceso directo para iMap™.

Después haga clic en “Next” (Siguiente).



Diagrama 4

6 Crear un acceso directo en su escritorio

Desmarque la casilla si no quiere colocar un ícono de acceso directo para iMap™ en su escritorio; de lo contrario, haga clic en “Next” (Siguiente).

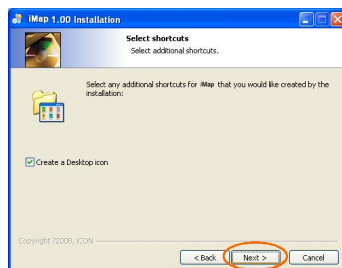


Diagrama 5

7 iMap™ comenzó a instalarse

Ya ha comenzado la instalación de iMap™; espere a que finalice. Después haga clic en “Finish” (Terminar).



Diagrama 6

8 Instalación completada

Haga clic en “Finish” (Terminar) para completar la instalación del software iMap™.

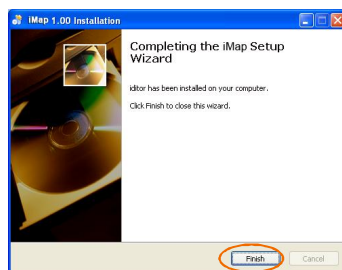
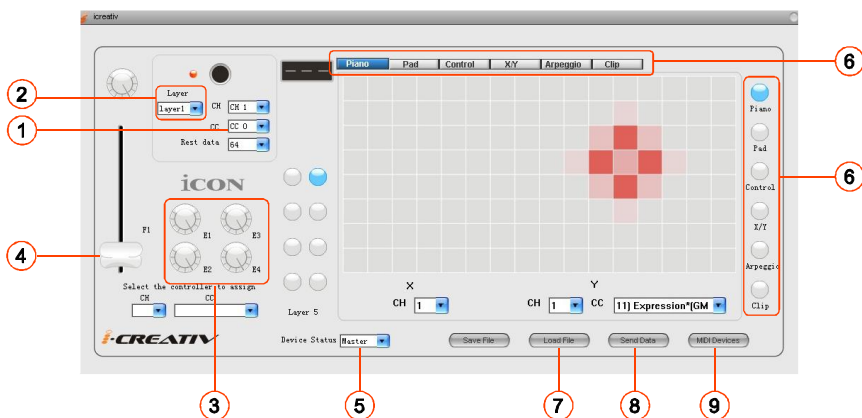


Diagrama 7

Asignar funciones MIDI con iMap™

Puede usar iMap™ para asignar fácilmente funciones MIDI a su iCreativ.

Panel del software iMap™ iCreativ



- ① **Asigne el canal MIDI, el número CC y el valor de Reinicio para el AirLight™.**
Seleccione el canal MIDI deseado, el número CC y el valor de Reinicio en el menú desplegable para el AirLight™.
Consejo: El valor de reinicio es el ajuste cuando su palma no está activando al AirLight™.
- ② **Seleccione las 10 capas diferentes y elija las configuraciones deseadas para cada capa**
Puede tener 10 “capas” diferentes para diferentes aplicaciones. Cada “Capa” puede tener su propia configuración de control.
- ③ **Asigne el canal MIDI y el número CC a los botones (Codificadores)**
Seleccione el canal MIDI deseado y el número CC para los cuatro botones en el menú desplegable.
- ④ **Asigne el canal MIDI y el número CC a los controles deslizantes**
Seleccione el canal MIDI deseado y el número CC para los cuatro botones en el menú desplegable.

⑤ **Selector Master/Slave (amo-esclavo)**

Seleccione “Master” (amo) si lo utiliza como un dispositivo autónomo y seleccione “Slave” (esclavo) si lo utiliza en cascada como una unidad de respaldo con otro controlador de la serie i de ICON.

⑥ **Botón “Save file” (Guardar archivo)**

Haga clic en este botón para guardar sus ajustes actuales para el iCreativ. El archivo es un archivo “.iCreativ”.

⑦ **Botón “Load file” (Cargar archivo)**

Haga clic en este botón para cargar un archivo de ajustes “.iCreativ” previamente guardado para su iCreativ.

⑧ **Botón “Send Data” (Enviar datos)**

Haga clic en este botón para cargar los ajustes del software iMap™ en su iCreativ mediante la conexión USB.

(Nota: Debe tener conectado el iCreativ a su Mac/PC; de lo contrario, no se podrán cargar los ajustes).

⑨ **Botón “MIDI Devices” (Dispositivos MIDI)**

Haga clic en este botón y aparecerá una ventana de selección de dispositivos MIDI, tal como se muestra en el diagrama 1.

Seleccione “ICON iCreativ” como dispositivo de salida MIDI.



Diagrama 1

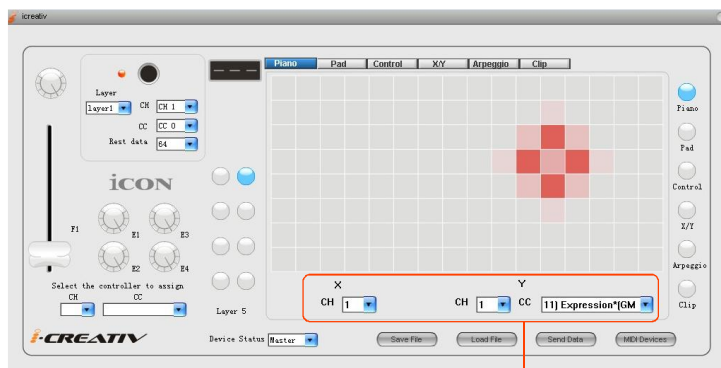
⑩ **Botón "Firmware Update" (Actualización de Firmware)**

Haga clic en este botón para entrar en la ventana de actualización del firmware del iCreativ. Consulte la Página 13 para ver el procedimiento de actualización del firmware.

⑪ **Botones de selección de modo**

Presione el botón correspondiente para seleccionar el modo de los ajustes preferidos.

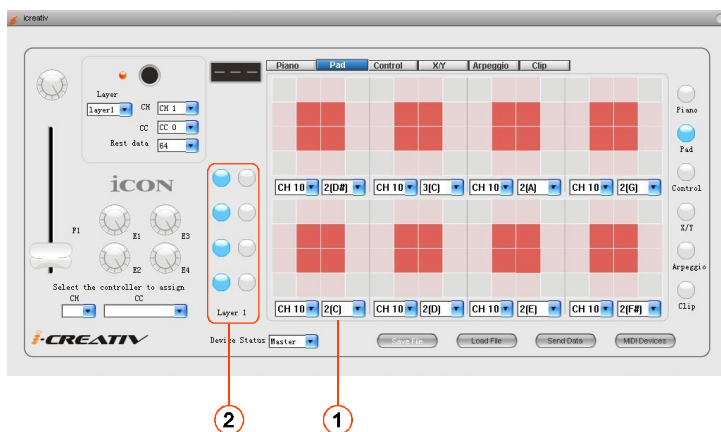
Modo Piano



① Asigne el canal MIDI y el número CC al control deslizante

Seleccione el canal MIDI deseado y el número CC para el control deslizante en el menú desplegable.

Modo Pad



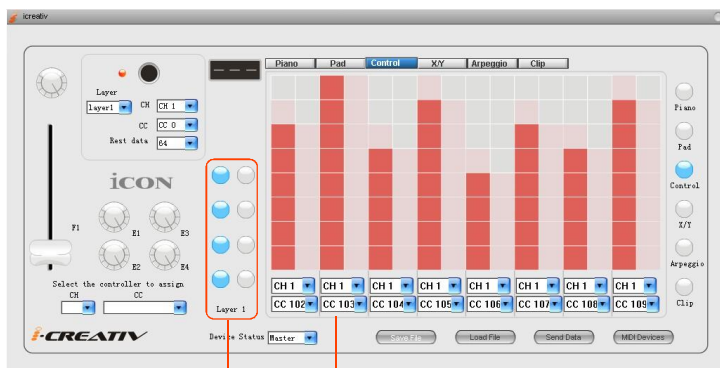
① Asigne el canal MIDI y el valor de la Nota para los pads individuales

Seleccione el canal MIDI deseado y el valor de la nota en cada menú desplegable para cada pad individual.

② Seleccione las 2 capas diferentes y elija las configuraciones deseadas para cada capa

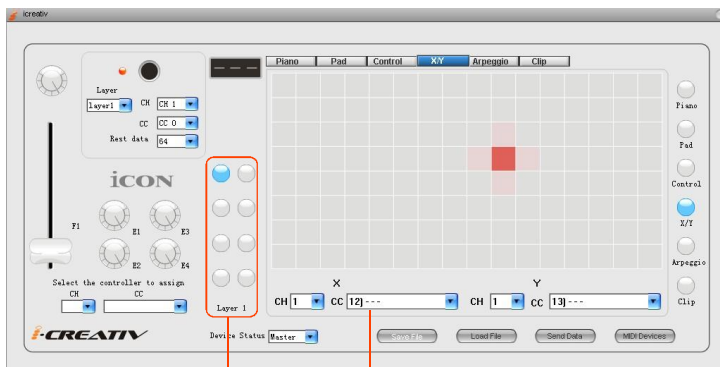
Puede tener 2 “capas” diferentes para diferentes aplicaciones. Cada “Capa” puede tener su propia configuración de control.

Modo de Control



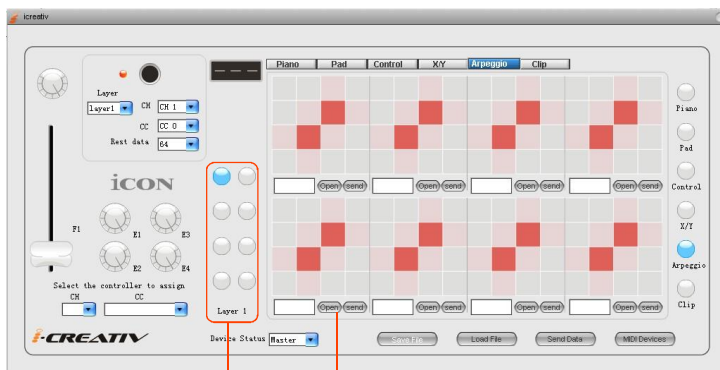
- ① **Asigne el canal MIDI y el número CC a los controles deslizantes**
 Seleccione el canal MIDI deseado y el número CC para cada control deslizante en el menú desplegable.
- ② **Seleccione las 2 capas diferentes y elija las configuraciones deseadas para cada capa**
 Puede tener 2 “capas” diferentes para diferentes aplicaciones. Cada “Capa” puede tener su propia configuración de control.

Modo X/Y



- ① **Asigne el canal MIDI y el número CC a los ejes X y Y para X/Y**
 Seleccione el canal MIDI deseado y el número CC a los ejes X y Y.
- ② **Seleccione las 8 capas diferentes y elija las configuraciones deseadas para cada capa**
 Puede tener 8 “capas” diferentes para diferentes aplicaciones. Cada “Capa” puede tener su propia configuración de control.

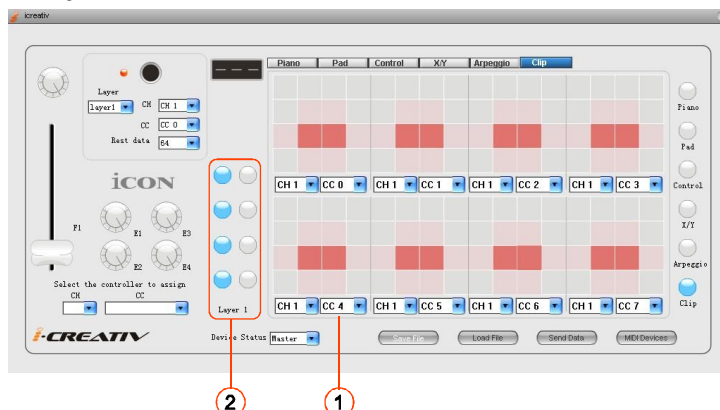
Modo Arpeggio



- ① **Importe los archivos MIDI producidos en cada ranura de memoria**
Haga clic en el botón "Open" para explorar el archivo midi requerido y haga clic en el botón "send" del archivo midi para transferirlo hacia la ranura de memoria de iCreativ.
Nota: El tamaño de cada archivo MIDI no debe ser mayor de 256 bytes, de lo contrario el archivo podría no importarse exitosamente.

- ② **Selector de capa**
Seleccione la capa de la uno a la ocho para las 8 ranuras de memoria para cada capa.

Modo Clip



- ① **Asigne el canal MIDI y el valor de la nota para cada pad de clip**
Seleccione el canal MIDI deseado y el valor de la nota en cada menú desplegable para cada pad de clip individual.
- ② **Seleccione las 2 capas diferentes y elija las configuraciones deseadas para cada capa**
Puede tener 2 "capas" diferentes para diferentes aplicaciones. Cada "Capa" puede tener su propia configuración de control.

Firmware upgrade (Actualización del firmware)



Diagrama 1

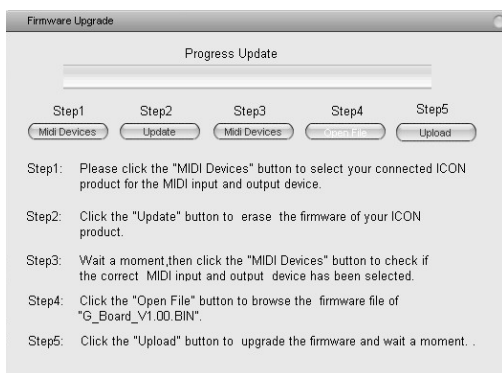


Diagrama 2

Paso 1: Conecte el producto ICON usando una conexión USB. Presione el botón "MIDI Device" en la parte superior para seleccionar el producto ICON conectado como el dispositivo "MIDI In and Out" en el menú desplegable.

Nota: Si no aparece el nombre del modelo del producto ICON en el menú desplegable, seleccione "USB Audio" como el dispositivo MIDI In y Out (Entrada y Salida MIDI).

Paso 2: Haga clic en el botón "Update".

Paso 3: Presione el botón "MIDI Device" en la parte superior para seleccionar el producto ICON conectado como el dispositivo "MIDI In and Out" en el menú desplegable.

Paso 4: Haga clic en el botón "Open File" para explorar el nuevo archivo de firmware.

Paso 5: Haga clic en el botón "Upload" para subir el firmware.

Advertencia: El proceso de subida del firmware "DEBE" terminarse sin interrupciones, de lo contrario es posible que el firmware no pueda reescribirse.

Paso 6: Calibración de la pantalla táctil - Use un bolígrafo para presionar en el centro del cuadrado que aparece en el iCreativ. Después de terminada la calibración en el primer cuadrado, aparecerá automáticamente el segundo cuadrado. Calíbrelo de la misma manera que el primero. Repita el proceso hasta que se hayan calibrado los 5 cuadrados.

Restablecer ajustes de fábrica

Para restablecer los ajustes de fábrica de iCreativ, simplemente importe el fichero de ajuste "Factory Default" con el ajuste original del software iMap en su iCreativ.

Daisy Chain con iCreativ o cualesquiera otros controladores de la serie i

Puede configurar en Daisy Chain controladores de la serie i incluyendo el iCreativ. Como el controlador de la serie i es alimentado por bus USB la estabilidad depende de la demanda de potencia total de la cadena. Visite nuestro sitio Web para ver recomendaciones relacionadas con la secuencia "daisy chain" para diferentes controladores de la serie i.

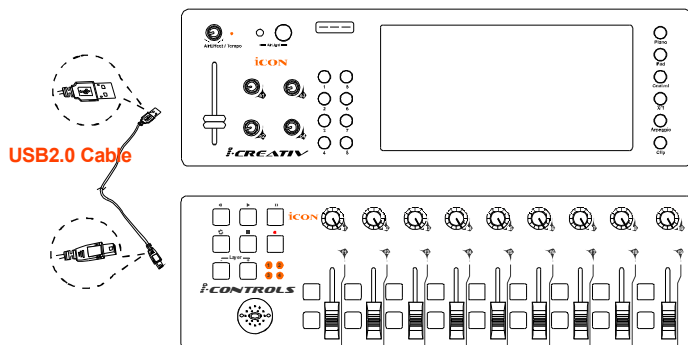
① Conecte la primera unidad de controlador de la serie i a su computadora a través del puerto USB

Elija un Puerto USB de su computadora e inserte el extremo ancho (plano) del cable USB y el otro extremo pequeño (USB pack tipo B) al controlador de a serie i.

② Conecte el controlador de la serie i siguiente

Inserte el extremo ancho (plano) del cable USB al segundo puerto USB del primer controlador de la serie i y el otro extremo pequeño (USB pack tipo B) al puerto USB del segundo controlador de la serie i.

Nota: Debido a la limitación de la fuente de alimentación a través del puerto USB, sus dispositivos conectados en la cadena podrían exceder el límite de alimentación de potencia del puerto USB y provocar un mal funcionamiento. Para ver recomendaciones relacionadas con la secuencia "daisy chain" para diferentes controladores de la serie i, visite el sitio Web de ICON en el enlace siguiente: www.icon-global.com



Especificaciones

Conector:	A la computadoraConector	USB (tipo B mini)
	Al controlador serie "i"Conector	USB (tipo estándar)
Fuente de alimentación:	Alimentación desde el bus USB	
Consumo actual:	100 mA o menos	
Peso:	0.84kg (1.8lb)	
Dimensiones:	325mm (largo) X 99mm (ancho) X 20mm (alto)	
	32,46 cm (12,78") (largo) X 9,60 cm (3,78") (ancho) X 2,00 cm (0,75") (alto)	

Servicio

Si su iCreativ necesita recibir servicio, siga las instrucciones a continuación:

1. Asegúrese de que el problema no esté relacionado con un error de operación o dispositivos de un sistema externo.
2. Guarde este manual de propietario. Nosotros no lo necesitamos para reparar la unidad.
3. Embale la unidad en su embalaje original, inclusive la tarjeta y la caja. Esto es muy importante. Si perdió el embalaje, asegúrese de embalar la unidad de forma adecuada. ICON no se responsabiliza por daños ocasionados por embalaje que no sea de fábrica.
4. Envíe la unidad al centro de soporte técnico de ICON o a la oficina local de devolución autorizada.

OFICINA EN LOS EE.UU.:

ICON Digital Corporation
8001 Terrace Ave., Suite 201
Middleton, WI, 53562
USA

OFICINA DE ASIA:

ICON (Asia) Corp.
Unit 807-810, 8/F., Sunley Centre,
No. 9 Wing Yin Street, Kwai Chung, NT.,
Hong Kong.

5. Para obtener información actualizada adicional, visite nuestro sitio web:
www.icon-global.com



iCON[®]

www.icon-global.com

info@icon-global.com

